

Sandrine Delattre

Sandrine nous a rejoints comme DRH au moment de la fusion entre Autisme en Yvelines et Autisme 75. Elle a su brillamment développer des fonctions "siège" auprès des directeurs des établissements, en leur apportant des appuis techniques bienvenus dans notre secteur de plus en plus réglementé.

Elle a conduit le démarrage du SESSAD Grange Ory et le recrutement de ses équipes. Elle a également lancé les démarches avec les délégués du

personnel pour la mise en place d'un Comité Social et Economique avant la fin de l'année. C'est tout naturellement et à l'unanimité que le CA lui a proposé de prendre la direction générale de l'association. "Nous lui souhaitons bonne chance dans ses nouvelles fonctions!"

JMM



Jean-Noël Putois

Directeur Général à la création d'AeIDF, Jean-Noël a posé les fondations du siège, et nous a aidés à mieux comprendre



les conséquences et implications en matière de fonctionnement. Pour des raisons personnelles, il a souhaité à la fois

retrouver du temps familial et continuer à nous aider sur une mission de bénévolat, notamment sur les questions du schéma directeur informatique. "Je tiens à remercier chaleureusement Jean-Noël pour son implication à nos côtés et lui souhaite une retraite heureuse et active".

JMM

Mot du Président



Notre première assemblée générale en tant qu'Autisme en Ile de France s'est tenue le 28 juin dernier, avec une forte participation des adhérents et la présence de nombreux salariés. Ce fut l'occasion de nous retrouver tous ensemble pour partager les événements passés dans nos établissements et dans les activités organisées pour les familles. Merci à vous! Accessoirement le Conseil d'Administration a été renouvelé ainsi que le Bureau.

Nous avons avant l'été décidé une nouvelle organisation de notre siège, avec la nomination de Sandrine Delattre comme Directrice Générale, en remplacement de Jean-Noël Putois qui a demandé à partir au 30 juin. Je remercie chaleureusement Jean-Noël qui continuera à nous aider en tant que bénévole. Les autres dispositions autour de la qualité (confiée à Laurence Melloul-Piou, avec son expertise, son énergie et son style propre, mission qu'elle cumulera avec la direction de l'IME Cour de Venise), de la finance et du développement sont précisées dans le présent bulletin.

Autre étape franchie, l'ouverture du nouveau SESSAD Grange Ory à Cachan, avec l'avis favorable de l'ARS après la visite de conformité du 26 juillet. Bienvenue et bonne chance à la nouvelle directrice, Sylvie Deduyer et à son équipe.

Le passage de Foyer de Vie à FAM progresse au Clair Bois, avec les maisons des résidents qui prennent forme et l'arrivée d'un nouveau directeur, Audrick Nono Tchembeng, qui a pris ses fonctions au 1er octobre. Il va lui revenir de mettre en oeuvre les modalités d'accompagnement des résidents que la transformation du foyer en FAM impliquent.

Deux chantiers s'ouvrent également avec une implication collective des professionnels et des administrateurs: la rédaction ou la mise à jour des projets d'établissement. Coïncidence de calendrier, quasiment tous les établissements doivent le faire cette année. Comme toujours ces travaux constitueront l'occasion de réfléchir à nos pratiques et de nous projeter sur les années qui viennent. La qualité des accompagnements, sa supervision et l'organisation des professionnels sont centrales dans ces projets. C'est un travail collectif dans lequel va pouvoir s'impliquer Laurence Melloul-Piou. Bon travail à toutes les équipes!

Ensuite celui de notre réponse aux AMIs (appels à manifestation d'intérêt), lancés par l'ARS Ile-de-France qui nous demande des projets d'extensions innovantes des établissements existants. Tous nos établissements en ont, et c'est l'occasion de pouvoir en discuter avec nos autorités dans le processus de co-construction qu'elles proposent.

Je suis fier que fidèles à notre projet associatif, nous soyons tous ensemble tournés vers la qualité, l'action, le développement et l'innovation. Le besoin est immense et les attentes encore plus grandes.

Jean-Marc Monguillet

Zoom sur nos projets...

L'Ouverture du SESSAD Grange Ory

L'Agence régionale de santé a validé l'ouverture au public du SESSAD Grange Ory par la visite de conformité du 26 juillet 2018. Situé à Cachan, ce SESSAD couvrira les communes de l'ouest du Val-de-Marne. Il complète le SESSAD Les Comètes situé à Créteil.



Le nouveau SESSAD accueillera 45 enfants, adolescents et jeunes adultes avec autisme et TSA. Originalité de cet établissement, il intègre une section de 9 places pour les tout-petits (entre 18 mois et 4 ans), avec un accompagnement plus intensif basé sur la méthode de

Denver, en phase avec les orientations du Plan Autisme 4.

Les locaux du SESSAD se situent en milieu urbain, dans une zone pavillonnaire, à proximité des transports en commun. Ils occupent près de 500 m² sur 2 niveaux, avec une dizaine de salles d'activités, ce qui permet d'organiser simultanément des prises en charges individuelles ou collectives.

Le recrutement des nouveaux collaborateurs a débuté dès juin, avec l'organisation à partir de fin août des premières formations. L'accueil des familles a débuté de même dès juin, en lien avec la MDPH du Val-de-Marne, avec une montée en charge progressive.

Les premiers accompagnements démarrent. D'ici novembre, l'équipe de 24 professionnels sera complète. Elle aura pour premières missions de :

- proposer des accompagnements correspondant aux besoins et aux aptitudes des jeunes;

- sensibiliser les écoles, collèges, lycées, les lieux d'accueil divers (PMI, crèches...) à l'accueil de la personne TSA en apportant des connaissances et des savoir-faire sur l'autisme;
- agir auprès des familles: l'aide et le soutien des familles font partie intégrante du projet du SESSAD.

Sylvie Deduyer

Sylvie a une riche expérience d'encadrement d'établissements médico-sociaux TSA, IME ou SESSAD. Elle a souhaité relever le challenge de lancer le SESSAD Grange Ory, avec des projets d'accompagnements très différents entre les tout-petits, les enfants, et les jeunes adultes. "Les besoins sur le territoire de l'ouest



Val-de-Marne sont immenses, et notre défi est de construire une équipe au service des 45 jeunes pour une meilleure inclusion à l'école et dans la société, en liaison avec leurs familles".

Le Chantier du FAM Le Clair Bois

La première phase de reconstruction du Foyer s'achève. Dans les prochaines semaines, les quatre nouveaux pavillons seront prêts à accueillir leurs locataires: d'abord les 27 résidents actuels, puis les 8 nouveaux courant 2019.



Extérieurement les nouveaux pavillons gardent le style des anciens, mais que de changements à l'intérieur! L'espace, la modernité des équipements et des aménagements réfléchis depuis des années permettront aux résidents d'apprécier un nouveau confort.

C'est un changement majeur pour les résidents du Clair Bois dont une majorité est arrivée à l'ouverture en 1989. Les connaissant bien, les professionnels ont

préparé de longue date le déménagement: ainsi l'attribution des chambres a été réfléchi en fonction des goûts, besoins, affinités, ... de chacun.

Bien installés dans leurs nouvelles maisons, les résidents assisteront alors à la deuxième phase du chantier, à laquelle les professionnels les ont déjà préparés: la destruction de leurs anciens pavillons et la construction des nouveaux bâtiments d'activités et de soin.



Début septembre, les résidents du Clair Bois ont fait la connaissance de Audrick Nono Tchembeng, qui remplace depuis le 1er octobre Nadine Dampierre à la direction du Foyer. Audrick et Nadine ont ainsi préparé ensemble la transition,

tous les deux partageant la même conception de leur métier: le bien-être du résident au cœur de toute réflexion et de toute action.

Audrick Nono Tchembeng

Audrick est le nouveau directeur du Clair Bois depuis le 1er octobre.



Son parcours original (diplôme de médecin et expérience réussie dans le médico-social avec des adultes TSA) nous a paru correspondre

à la mission qui l'attend: réussir des changements majeurs avec le déménagement dans des nouveaux locaux, la médicalisation, l'introduction de méthodes éducatives adaptées, et l'extension avec des résidents plus jeunes. "Aller vite, en embarquant tout le monde!", c'est le challenge qu'il s'est donné.

Comprendre l'école inclusive...

“L'école inclusive”, c'est la possibilité d'offrir à chaque enfant une solution d'accueil adaptée à son profil cognitif et comportemental dans une école ordinaire de son voisinage, pendant toute la durée de la scolarisation. C'est ce que recherchent les SESSAD de l'association et c'est l'enjeu de leurs projets de développement.

Par exemple, à l'entrée en primaire, l'enfant pourra dans la mesure où son profil cognitif permet la poursuite des apprentissages académiques:

- intégrer une classe de CP ordinaire, avec ou sans AESH;
- être orienté vers une ULIS-école en cas de besoin d'aménagement du temps de scolarisation et de l'enseignement, en favorisant les inclusions dans la classe d'âge de l'enfant;
- nécessiter un nouveau dispositif d'UEE pour les cas plus complexes avec à la fois un déficit important d'autonomie et la présence de problèmes comportementaux.

En fonction de la nature, de la fréquence et de l'intensité de ses difficultés, l'enfant pourra aussi être orienté vers un IME. Il n'y a pas de parcours défini a priori. En fonction de ses progrès, un enfant sortant d'une UEM pourra être orienté vers l'une ou l'autre de ces solutions.

De l'AVS à l'AESH

Disposer de professionnels qualifiés pour assurer l'accompagnement à l'école et dans les autres lieux de vie est une demande très ancienne des familles.

La création des AESH est un pas dans ce sens: ils vont bénéficier d'une condition moins précaire et de plus de temps de formation que les AVS et, depuis une circulaire de l'été, de la possibilité d'intervenir au-delà du temps scolaire. La continuité sera assurée avec la possibilité pour les anciennes AVS d'accéder au statut d'AESH sur la base de leurs acquis professionnels.

Et il y aura encore place pour des AVS à la demande des familles lorsque les AESH ne seront pas en nombre suffisant.

AelDF n'a pas attendu pour aller encore plus loin, avec un soutien important de formation et de supervision des pratiques pour tous nos professionnels intervenant dans les écoles.

L'attente d'AelDF pour les UEE

Pour apporter une réponse pertinente d'accès à l'école inclusive, l'UEE doit permettre:

- une scolarisation adaptée (temps et contenu);
- un accompagnement renforcé autour de l'autonomie, de la socialisation et des comportements-problèmes;
- une possibilité d'inclusion sur des temps collectifs dans le milieu ordinaire de l'école (récréations, cantine et temps d'inclusion dans les classes ordinaires) et dans les temps périscolaires.



Comme l'UEM, l'UEE doit accueillir de petits effectifs, avec un accompagnement pédagogique, éducatif et thérapeutique dispensé par une équipe pluridisciplinaire (enseignant, psychologue, éducateur, psychomotricien et orthophoniste).

Nos projets d'UEE

Forts de l'expérience des Unités d'Enseignement Maternelles de Créteil et d'Elancourt, nous avons été sollicités par l'ARS pour proposer des solutions adaptées à l'après-UEM, c'est-à-dire pour des jeunes en sortie d'UEM à 7 ans. La plupart des sortants ne sont en effet pas encore capables d'inclusion à l'école sans adaptation.

Nous proposons des UEE qui sont des programmes de l'École inclusive, où l'opérateur médico-social accompagne les jeunes à l'école toute la semaine,

Parole de Parents:

“Avoir un enfant autiste n'est pas une mince affaire, imaginez que vous ayez des jumeaux! Si le fait d'avoir à gérer des profils différents a d'abord rimé avec durées de présence en ULIS-école TSA différentes, les prises en charge SESSAD Aidera à domicile en fonction des besoins de chaque enfant ont rendu la chose plus gérable pour nous parents, tout en permettant aux jumeaux d'avancer à leur rythme: de 4 fois 2h30 d'école il y a 2 ans, ils sont cette année à temps plein à l'école avec des inclusions réussies et une bonne socialisation dans leur classe d'âge. Cette progression est encourageante pour tous, même si cela ne nous empêche pas de nous poser d'ores et déjà la question de l'après ULIS-école fois deux!” Maman de E. et L.

“L'entrée à l'UEM, avec l'aide de sa référente qui a introduit les supports visuels, a marqué un changement radical chez ma fille: avant elle ne parlait pas, criait lorsque je m'éloignais et ne répondait à aucune consigne.. Maintenant en 3^{ème} année d'UEM, elle accepte de suivre des consignes verbales, (même si elle a toujours besoin de PECS pour l'aider dans sa communication), et n'a plus de crises de hurlement. Progressivement les inclusions ont augmenté: la récré, la cantine et cette année tous les matins en Grande Section. L'an prochain, nous rêvons déjà d'intégration en CP ordinaire avec AVSi.”
- Maman de I.

y compris les temps de cantine. L'enseignant serait “intégré” dans le dispositif médico-social, dans une relation différente de celle des ULIS.

Le cahier des charges des nouvelles UEE-Autisme

le cahier des charges publié en août doit permettre la création de 5 UEE-Autisme expérimentales à l'automne, pour l'année scolaire 2018/2019. Nous partageons totalement les motivations, objectifs et orientations pédagogiques et éducatives des UEE, mais sommes inquiets des intentions budgétaires, qui nous paraissent très en deçà du minimum nécessaire pour assurer la mission de ces classes de 10 enfants TSA. A suivre...

AVS: Auxiliaires de Vie Scolaire
AESH: Accompagnants des Elèves en Situation de Handicap

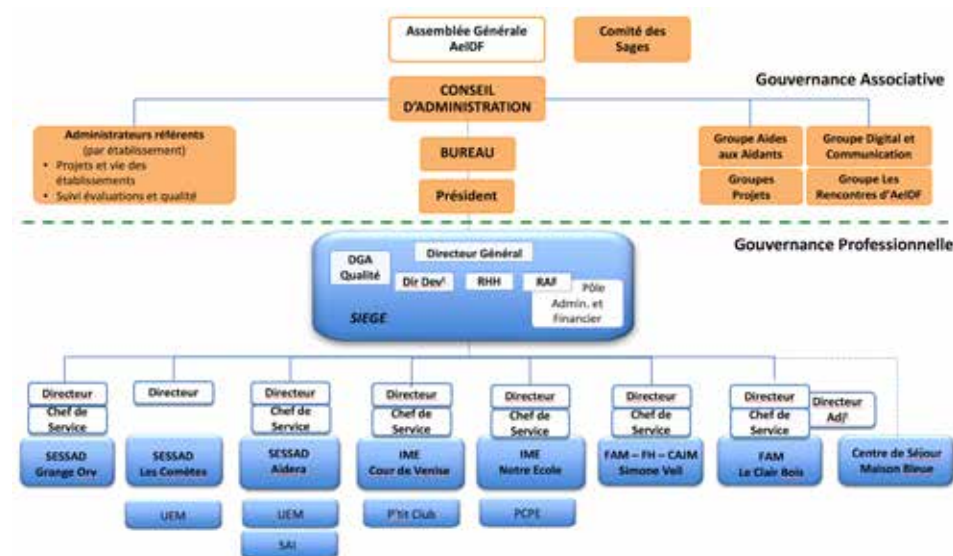
UEE: Unité d'Enseignement Élémentaire
UEM: Unité d'Enseignement Maternelle
ULIS: Unité Locale d'Inclusion Scolaire

Retour sur l'organisation du siège...

L'évolution du siège

La création d'un siège rassemblant des fonctions support en soutien aux Directeurs des établissements est un des grands objectifs de la nouvelle association. Le Conseil s'y est attelé dès la rentrée 2017, en s'appuyant sur Jean-Noël Putois, directeur général de construction.

Le Conseil d'Administration a entériné début juillet les avancées du premier semestre, avec la nomination à l'unanimité de Sandrine Delattre comme directrice générale et des choix d'ajustements dans l'organisation des fonctions du siège: arrivée au siège de Diane Nspague, au pôle administratif et financier, recrutement en fin d'année d'un nouveau responsable ressources humaines et création des fonctions "qualité des accompagnements" et "développements". La rentrée a aussi vu l'arrivée de Valéria Arca, assistante de gestion qui assurera le secrétariat de l'association.



La mission "Qualité des Accompagnements"

Le projet associatif met l'accent sur la qualité de l'accompagnement. Il fixe une ambition d'innovation et d'expérimentation de toutes les techniques éprouvées et validées scientifiquement pour le faire progresser.

Comme annoncé en juin, la "qualité des accompagnements" sera incarnée par un Directeur Général Adjoint, Laurence Melloul-Piou, par ailleurs Directeur d'établissement confronté à la réalité du terrain. Intervenant comme conseil et appui auprès de ses pairs, sa mission consistera en :

- supervision de la réalisation des projets d'établissements;
- co-conduite des supervisions externes des établissements avec les directeurs;
- développement et consolidation des partenariats pertinents, pour les établissements et pour l'association;
- appropriation des fondements scientifiques des pratiques éducatives, veille sur les congrès scientifiques et colloques et lien avec l'ARAPI;
- et plus généralement toute action concourant à l'élévation du niveau de qualité des accompagnements.

Pour conserver l'équilibre entre administrateurs/parents et professionnels pour les fonctions stratégiques, une « Commission qualité » mixte animée par le DGA sera mise en place.

La mission "Développements"

L'ambition d'innovation et d'expérimentation se traduit par la volonté de porter des projets de développement de types nouveaux. Incarnée par un Directeur à 1/2 temps, la mission "développements" apportera un renfort dans l'organisation des services de l'association et la formalisation de ses projets.

Laurence Melloul-Piou

Laurence est non seulement la directrice de l'IME Cour de Venise et du P'tit Club, mais a aussi permis que les projets ultérieurs du SESSAD les Comètes et du FAM Simone Veil voient le jour, toujours avec la même exigence sur la qualité de l'accompagnement.

C'est donc tout naturellement que l'association lui a confié la mission de toujours faire progresser la qualité au sein de l'ensemble des établissements et services, en tant que DGA et en appui de chacun des directeurs.

Il est de la responsabilité de chaque directeur de garantir la qualité dans son établissement. Laurence viendra en soutien quand une question se pose sur un résident particulier, ou une situation problème; pour les conseiller dans les phases d'écriture collective des Projets d'Etablissement, de conduite d'évaluation et de choix de référentiel de bonnes pratiques, ou de modalités de mise en place de supervision.

Cette mission d'accompagnement qualité nécessitera quelques jours par mois, et une disponibilité constante, "mais nos métiers vont bien au delà d'un décompte de temps! C'est un métier que j'exerce avec passion!"



Ghislaine Zwickert



Ghislaine est un des piliers du ClairBois, et a dirigé le Pôle Administratif et Financier de l'Association. Elle a souhaité poursuivre sa carrière comme directrice adjointe du ClairBois, dans la phase de transformation importante de passage au FAM, pour 50% de son temps. Et a été nommée directrice du développement auprès de la DG notamment sur les nouveaux projets. Continuité et innovation au service des personnes accueillies et de celles qui le seront !

Dans nos établissements...

Dans cette rubrique, vous trouverez pêle-mêle les remontées de nouvelles faites par les directeurs, les administrateurs référents d'établissement, des portraits et des témoignages (familles, éducateurs...).

L' Aventure du Futur Composé

Comme tous les deux ans, les jeunes de l'IME Cour de Venise et du FAM Simone Veil à Paris ont participé au festival du Futur Composé. Au menu cette année, un spectacle pot-pourri des chansons de la guerre de 14-18, intitulé "Désir de paix" à la Ferme du Buisson en Seine et Marne. Une déambulation au milieu d'artistes de cirque, danseurs, mimes à l'Académie Fratellini. Et une exposition à l'église St



Louis de la Salpêtrière.

Pour Matthieu Lardjane, directeur du FAM "C'est très valorisant pour nos jeunes. Ils découvrent la culture, dont ils sont souvent exclus. Cela leur ouvre des portes, ils rencontrent d'autres jeunes, des professionnels d'autres établissements".



Nadine Dampierre

Nadine a passé 26 ans de vie professionnelle parmi les résidents du Clair Bois. Recrutée comme AMP en 1992 trois ans après l'ouverture du Foyer, elle y a travaillé ensuite comme éducatrice spécialisée, chef de service, directrice adjointe, avant d'être nommée directrice en 2011.



"J'ai eu la chance de faire vivre un projet humaniste, enrichissant à titre personnel et professionnel et

permettant de belles rencontres au niveau des résidents, des familles et des professionnels. Au revoir, je ne pourrai jamais vous oublier".

Rentrée scolaire aux SESSADs

Peu de changement au SESSAD Aidera dans les ULIS où seuls 2 enfants sont nouveaux, mais 7 nouvelles têtes au SAI en remplacement de jeunes partis pour limite d'âge. L'ULIS de St Nom, en voie de devenir une UEP expérimentale, fonctionne pour cette année à périmètre identique. En UEM, beaucoup de satisfactions de voir la mise en place de temps d'inclusion en classe ordinaire (3 enfants inclus toutes les matinées en Grande Section).

En attendant la création d'une UEE-Autisme dans le Val de Marne à la rentrée 2019, dont nous espérons qu'elle verra le jour avec le soutien des professionnelles du SESSAD Les Comètes, Anne Jansolin, qui a enseigné 4 ans dans l'UEM Beuvin de Créteil, est désormais l'enseignante de l'ULIS-école TSA dans la même école. Elle a ainsi retrouvé 5 enfants qu'elle avait

accompagnés pendant 3 ans:

"C'est intéressant de voir comment ils ont évolué. J'ai plein de choses à leur apprendre, la lecture bien sûr, chacun à son niveau."



Et puis il y a les nouveaux qu'Anne découvre comme A. avec qui elle a instauré un rituel autour de l'histoire "la chasse à l'ours". Anne découvre également d'autres facettes de son métier en ULIS, avec l'accompagnement des AESH, qu'il faut former, encadrer et encourager.

Tout est à construire au SESSAD Grange Ory qui va connaître sa première rentrée en accueillant ses premiers enfants fin septembre.

Passage de témoin au Clair Bois

Cérémonie émouvante au Clair Bois le 30 septembre. Claude Vianet, vice-président et fondateur de l'établissement, a rappelé s'il en était besoin que Nadine est un des piliers de l'équipe qui a fait du Clair Bois la véritable maison des 27 personnes qui y vivent. En tant que directrice, elle a mené à bien le projet de transformation du Foyer de vie en FAM et la réfection complète des bâtiments devenus hors-normes, afin que les résidents puissent vieillir ensemble et chez eux. Au nom de tous les résidents et leurs familles réunies autour d'elle, Claude Vianet a prononcé "Un immense merci Nadine pour ces années partagées, pour votre implication constante pour le bien des résidents du Clair Bois".



CVS inclusif au FAM S. Veil

Les 2 premiers CVS se sont tenus les 4 mai et 14 septembre derniers, et déjà un second s'est tenu le 14 septembre. Marvin, Yann, et Ronald sont très fiers d'avoir été élus représentants des résidents du foyer. Matthieu Lardjane, le directeur, leur rappelle que cette instance a été créée pour eux et leurs camarades pour qu'ils puissent exprimer leurs souhaits, leurs remarques, leurs inquiétudes...

Petit à petit Marvin, Yann, et Ronald prennent leurs marques dans cette nouvelle instance, sous les yeux émus des parents et du directeur. Ils posent des questions très concrètes sur la différence entre foyer d'hébergement et FAM, parlent du bruit que font parfois les résidents... ou du menu du petit déjeuner, ou comment vivre ensemble dans un établissement médico-social.

Des vraies questions pour un CVS qui fonctionne: les équipes sont prévenues, il faut apporter de vraies réponses! Bravo à tous!

L'IME Notre Ecole se réorganise pour la rentrée

Sous l'impulsion de Catherine Hellio, nouvelle cheffe de service, la rentrée a été l'occasion d'inaugurer une nouvelle organisation de l'IME en 3 pôles, enfants, adolescents et jeunes adultes, comptant 10 jeunes chacun, mais avec une organisation de l'accompagnement adaptée à la spécificité de leur profil. Construite avec l'ensemble des professionnels avant l'été, elle s'accompagnera de travaux de réaménagement intérieur de l'établissement qui seront réalisés pendant les vacances de la Toussaint.

La canicule un défi pour les foyers!

Premier été, première canicule au **FAM Simone Veil**, le système de climatisation n'a pas fonctionné et les températures sont montées jusqu'à 30 degrés. Dans l'environnement urbain du FAM, il a fallu faire face pour faire baisser la chaleur. La fermeture du foyer l'été le 27 juillet est arrivée au bon moment!

Autre lieu, au **Clair Bois**, les 3 jours de canicule ont forcé un confinement des résidents dans les pavillons. Les professionnels ont pu assurer toutes les activités en les adaptant à ce cadre inhabituel.

Nos Professionnelles à la Parisienne

AeIDF était présente à la 22^{ème} édition de "La Parisienne" le 9 septembre. Sous l'impulsion de Diane, 39 professionnelles représentantes de 6 établissements et services ont porté nos couleurs tout au long du parcours des 7 kms de course. En courant ou en marchant, toutes ont franchi la ligne d'arrivée.



Après la course, un pique-nique préparé par les résidents du FAM Simone Veil a été l'occasion d'un moment convivial et d'échange "unies dans l'effort, on apprend à se connaître".

Parrainées par leurs amis, familles, collègues et membres ou soutiens de l'association, elles ont collecté près de 1700€ qui contribueront au financement de projets d'activités de nos établissements.



Bravo à nos professionnelles ! et merci aux donateurs qui les ont soutenues.



Et encore...

Comme tous les ans, les établissements ont organisé plusieurs séjours de transferts avant ou pendant l'été. Avec le savoir-faire de nos professionnels, tout s'est très bien passé.

Quelques mouvements dans les Sessad et les IME pour la rentrée, tous les établissements ont fait le plein.

Inauguration de la nouvelle Maison Bleue le 6 Octobre 2018 (nous en reparlerons dans le prochain numéro)

Première AG de AeIDF...

La première Assemblée Générale d'Autisme en Ile-de-France s'est tenue au Village Saint Michel.

Le Président a rappelé le chemin accompli dans la construction de la nouvelle association et les perspectives qu'elle porte pour l'avenir, qui se traduisent déjà dans les actions portées par le Conseil d'administration. L'Assemblée a ensuite entendu les Directeurs présenter avec leurs cadres les faits récents marquants

pour leurs établissements et leurs projets. Les adhérents présents ont particulièrement apprécié cette occasion de rencontre et les témoignages des professionnels impliqués.

L'assemblée a voté à l'unanimité les résolutions proposées. Elle a procédé au renouvellement partiel du Conseil d'Administration, en reconduisant les administrateurs sortants quasiment tous volontaires pour un nouveau mandat,



signal fort d'adhésion et de confiance pour l'avenir de l'association.

Le quorum étant respecté, l'Assemblée a aussi approuvé en formation extraordinaire les ajustements ponctuels des statuts proposés par le Conseil.



Nos sponsors nous soutiennent...

Année après année, AelDF bénéficie du soutien de sponsors qui s'engagent pour soutenir la cause de l'autisme et nous aider par leur détermination à créer une société plus inclusive. Entreprises, Clubs, Ecoles, professionnels de nos établissements, membres et donateurs, qu'ils soient tous remerciés.

ARVAL

ARVAL, filiale de BNP Paribas spécialisée dans la gestion et la location de véhicules pour les entreprises et les particuliers, soutient nos actions en prêtant des véhicules au SESSAD Aidera. Partenariat démarré en 2008 avec une petite citadine 5 places, ce sont aujourd'hui 5 véhicules que ARVAL met à la disposition du SESSAD: avec 3 citadines et 2 mini bus, les équipes disposent de moyens de mobilité pour les prises en charge à domicile, sur les lieux scolaires, centre de loisirs, ... ! Il peut aussi étendre le champ des actions menées pour créer des occasions de mettre en pratique ce qu'ils apprennent toute l'année dans d'autres contextes. Ainsi les 2 mini bus sont très appréciés pour les sorties en groupe de socialisation et pour l'organisation de séjours de vacances.



Déjà 10 ans de soutien, bien utiles au développement du SESSAD et à l'épanouissement des jeunes! Merci ARVAL!

ROTARY

Le Rotary Club de Maisons-Laffitte et du Mesnil-le-Roi (78) a compté Autisme en Ile-de-France parmi les associations bénéficiaires des actions menées en 2017 par le club au profit de l'enfance malade et handicapée.

C'est un chèque de 1400€ pour nous aider dans nos actions d'aide



aux aidants qui nous a été remis le 16 juin en présence de Messieurs Serge Caseris, Maire du Mesnil-le-Roi et Jacques Myard, Maire de Maisons-Laffitte, sous la présidence de Monsieur Béryl Chastel, Président du Rotary Club.

Nous remercions chaleureusement le Club pour son soutien régulier renouvelé cette année encore.

GROUPE SCOLAIRE

LA SALLE - NOTRE DAME DE LA GARE

La solidarité n'est pas un vain mot pour les élèves de l'établissement scolaire La Salle à Paris 13ème. AelDF a fait partie des 5 associations choisies pour bénéficier des sommes récoltées durant

le Cross Solidaire et Responsable de l'école. Un chèque de 1125€ nous a été remis en juin lors de la fête de l'établissement.



Nous remercions l'école pour ce geste d'ouverture et de solidarité, symbole concret de l'École Inclusive.

TRAIL DES 7 HAMEAUX

Cette année encore, le Trail des 7 Hameaux a choisi AelDF comme partenaire. Pour chaque inscription en tant que compétiteur (près de 1300 concurrents) à l'une des 3 courses du Trail (18km ou de 32 km de course, 14 km de marche nordique), un Euro est reversé à AelDF.



Les jeunes de l'Association (ainsi que leurs familles et les professionnels) ont participé à cet événement sportif et ludique, en faisant un trail de près de



8 km de marche sous le soleil d'automne. Pour eux pas de compétition individuelle mais une participation collective avec remise de prix et coupes à la fin. Cette année, ce sont 14 jeunes des établissements qui ont pris

part à cette manifestation inclusive réussie.

Merci au Trail des 7 Hameaux, à Danièle Caucau et son équipe pour cette organisation !

LIONS CLUB YVELINES HERALDIC ET LE PLOUF

Depuis 2012, le Lions Club Yvelines Heraldic organise tous



les 11 novembre à la piscine du Pecq (78) un swimathon inclusif et solidaire au profit de l'autisme.

L'an dernier, près de 230 participants (familles, jeunes des établissements, professionnels, membres du LCYH et de l'association)

se sont jetés à l'eau pour cet événement sportif et festif, vecteur d'inclusion pour nos jeunes, qui a permis de rassembler la somme record de près de 28000€.



Pour 2018, avec AelDF seule bénéficiaire, nous espérons



bien pouvoir battre ces records de participation et de fonds levés.

Venez nombreux ce 11 novembre participer et encourager les équipes.

Nous remercions le LCYH pour son engagement renouvelé pour la cause de l'autisme, et à nos côtés.

Plus d'information sur www.autisme-en-idf.org

Vie Associative...

Les Rencontres d'AeIDF 2018/2019

Par de multiples mails, nos adhérents ont exprimé le souhait de voir au plus vite la reprise des Rencontres d'AeIDF. Souhait qui va s'exaucer car les rencontres reprennent pour l'année 2018-2019 dans le cadre de l'Aide aux aidants.

Les rencontres auront lieu, à présent, dans les 3 départements où est implantée l'association afin de pouvoir bénéficier au plus grand nombre. L'esprit reste le même: rencontres thématiques gratuites animées par des professionnels reconnus pour leurs compétences et leur travail auprès des personnes autistes.

Ainsi, tous les 2 mois, successivement à Paris, puis dans les Yvelines, et le Val-de-Marne, une rencontre sera organisée avec une thématique en lien avec les préoccupations des aidants. Une annonce sur le site internet (www.autisme-en-idf.org) en spécifiera le thème traité, le lieu et l'heure ainsi que les modalités d'inscription. Vous pouvez vous inscrire pour être tenu informé automatiquement de ces rencontres.

La première rencontre aura lieu dans le Val-de-Marne sur le thème des "Outils de Communication", suivie d'une rencontre à Paris puis dans les Yvelines.

Nous espérons que ces rencontres répondront aux aspirations des participants et continueront à intéresser bon nombre d'entre eux.

Restez connectés!



Christiane Cirasse

Au nom de tous ses membres, AeIDF exprime sa profonde gratitude à Christiane pour plus de 25 années d'engagement bénévole auprès de l'association. Institutrice dans une des premières CLIS Autisme, Christiane n'a jamais ménagé sa peine ni son énergie. Pionnière de l'aide aux aidants, elle crée en 2000 le groupe Famille des Yvelines, organisant des réunions mensuelles à son domicile. Aujourd'hui près de 100 familles contactent le groupe chaque année pour une écoute, une aide, une recherche de solutions. Si Christiane doit raccrocher aujourd'hui, c'est bien malgré elle, et nous savons qu'elle restera disponible pour accompagner le groupe. Merci Christiane pour ton dévouement et ta générosité.



Appel à témoignages

Portraits de personnes autistes

Vivre FM 93.9 à Paris recherche des personnes autistes et leurs familles pour participer à une chronique hebdomadaire, diffusée dans la *Matinale* (de 7h à 9h) sous forme de 20 portraits.



En plus de sensibiliser à l'autisme, le concept vise à mieux comprendre les parcours chaotiques que traversent ces personnes et leurs familles. La radio du handicap souhaite aussi mettre en valeur leurs potentialités souvent admirables.

Vos témoignages sont importants et vous avez des choses à dire. Participez en contactant Virginie LEYDIER au FAM Simone VEIL au 06 62 05 48 96.



Adhérez pour nous aider
Soutenez nos projets et nos établissements par vos dons
directement sur www.autisme-en-idf.org,
rubrique "adhérer" ou "faire un don"



Plus d'informations sur
www.autisme-en-idf.org



AeIDF INFOS - Autisme en Ile-de-France, association loi 1901- 43bis rue de Cronstadt - 75015 Paris
Directeur de la Publication: Jean-Marc Monguillet, Président de l'association
Comité Editorial: C.Aspe, MP.Bouhelier, M.Feroldi, C.Kermagoret, Y.Mokkadem, PM. Lepeudry, JM.Monguillet.
Contact: groupecom@autisme-en-idf.org
Dépot légal: octobre 2018